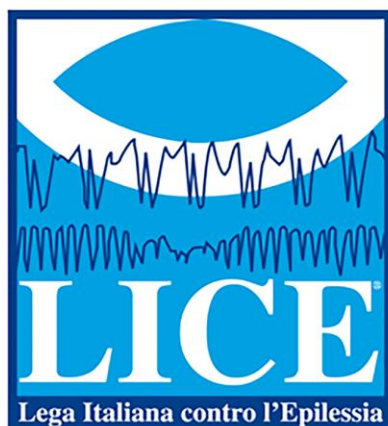


**RIUNIONE
POLICENTRICA
IN EPILETTOLOGIA
2021**



**FAD Asincrona
15 aprile - 15 settembre 2021**

Corso di Aggiornamento

Elettroencefalografia: attualità e prospettive future

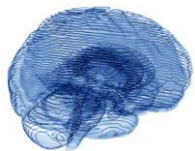
La durata del modulo, comprensiva di approfondimenti, è di 2 ore

- **EEG nella pratica clinica: approccio evidence-based**
E. Ferlazzo (Catanzaro)
 - **EEG nella diagnosi e nel follow up**
CA. Galimberti (Pavia)
 - **EEG nelle urgenze**
O. Mecarelli (Roma)
 - **EEG nella fase pre-chirurgica dell'epilessia**
G. Di Gennaro (Pozzilli)
 - **EEG nel futuro: nuove tecniche e analisi del segnale**
S. Meletti (Modena)
-

Videosession: urgenze epilettologiche

La durata del modulo, comprensiva di approfondimenti, è di 1 ora

- **Stato epilettico focale ed epilessia farmacoresistente sintomatica di encefalite autoimmune associata ad anticorpi anti GAD**
L. Di Vito, F. Bisulli, L. Licchetta, B. Mostacci, V. Menghi, L. Ferri, M. Romoli, A. Zaniboni, MP. Giannoccaro, A. Zini, R. Liguori, P. Tinuper (Bologna)
- **Delirium ipercinetico come espressione di Stato Epilettico De Novo**
A. Sabetta, M.T. Di Claudio, C. Avolio, G. d'Orsi (Foggia)
- **Correlazioni anatomo-elettro-cliniche in una crisi con allucinazione autoscopica registrata in SEEG**
D. Fonti, S. Lagarde, J. Scholly, A. Lepine, D. Scavarda, M. Puligheddu, F. Bartolomei (Cagliari, Marsiglia - FR)
- **Da crisi inibitorie a crisi ipermotorie. Descrizione di un caso clinico**
G. Turchi, G. Giovannini, E. Iori, N. Orlandi, MC. Cioclu, J. Rossi, AE. Vaudano, S. Meletti (Modena)



Epilettologia in età adulta

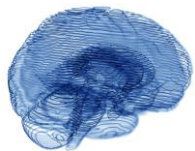
La durata del modulo, comprensiva di approfondimenti, è di 2 ore e 30 minuti

- **Epilessia ad esordio tardivo come prima manifestazione di angiopatia amiloide cerebrale sporadica**
C. Lobianco, M. Ascoli, G. Mastroianni, S. Gasparini, V. Cianci, S. Neri, E. Ferlazzo, U. Aguglia (Reggio Calabria, Catanzaro)
- **Stato epilettico focale in un caso di angiopatia amiloide cerebrale con preminente interessamento meningeo**
R. Renna (Napoli)
- **Stato epilettico non convulsivo (NCSE) focale in un paziente con Cerebral Amyloid Angiopathy Related Inflammation (CAA-ri)**
M. Russo, G. Salomone, J. Rossi, R. Pascarella, M. Zedde, F. Valzania, R. Rizzi (Reggio Emilia, Modena)
- **Encefalite anti-NMDAR in corso di gravidanza: gestione diagnostico-terapeutica ed outcome materno fetale**
F. Dono, R. Speranza, G. Evangelista, G. Scorrano, R. Venditti, M. Onofri, F. Anzellotti (Chieti, Pescara)
- **Encefalite con anticorpi anti-NMDAR: gestione delle manifestazioni motorie involontarie con tramadolo**
S. M. Lazzarin, M. Vabanesi, G. Cecchetti, G. Fanelli, F. Minicucci, M. Filippi (Milano)
- **Un caso di crisi focali motorie subentranti come espressione di un processo infiammatorio cerebrale a verosimile eziologia disimmune**
G. Falcicchio, G. Boero, T. Francavilla, A. Alicino, R. Sgobio, M. Trojano, A. La Neve (Bari, Taranto)
- **Comportamenti motori in sonno e risvegli con sensazione di paura, l'importanza della diagnosi differenziale tra disordini dell'arousal, epilessia sonno relata e disturbo del comportamento in sonno REM**
M. Figorilli, L. Tamburrino, R. Lecca, R. Coa, E. Casaglia, M. Puligheddu (Cagliari, Olbia)
- **Peculiarità anatomico-elettro-cliniche di un paziente con Malattia di Unverricht-Lundborg**
L. Muccioli, F. Pondrelli, E. Matteo, L. Ferri, A. Farolfi, L. Licchetta, P. Tinuper, F. Bisulli (Bologna)
- **Stato epilettico amaurotico e alterazioni RM occipitali reversibili**
F. Fortunato, O. Marsico, M. Sturniolo, A. Giugno, M. Trimboli, A. Labate, A. Gambardella (Catanzaro)
- **Epilessia musicogenica in un caso di encefalite limbica paraneoplastica**
B. Orlando, A. Morano, M. Fanella, E. Cerulli Irelli, C. Colonnese, A.T. Giallonardo, C. Di Bonaventura (Roma, Rieti, Pozzilli)
- **Quando l'epilessia è il sintomo e non la causa: un caso di allucinose complesse e delirio paranoide ad esordio iperacuto ad origine multifattoriale**
L. Ricci, F. Narducci, M. Boscarino, J. Lanzone, G. Assenza, M. Tombini (Roma)

Epilettologia in età evolutiva

La durata del modulo, comprensiva di approfondimenti, è di **2 ore e 30 minuti**

- **Trattamento con fluoxetina in una paziente con mutazione de novo di KCNC1**
F. Ragona, C. Vannicola, E. Freri, R. Solazzi, JC. DiFrancesco, MV. Soldovieri, I. Mosca, P. Ambrosino, B. Castellotti, C. Gellera, L. Canafoglia, M. Tagliatela, T. Granata (Milano, Monza, Campobasso)
- **Crisi focali non motorie e più tardive crisi focali motorie come manifestazione clinica prevalente di deficit di GLUT1**
ME. Santarone, LM. Piscitello, C. Volponi, F. Vigevano, L. Fusco (Roma)
- **Epilessia farmaco-resistente a esordio precoce (crisi in cluster e modesta sensibilità alla febbre) in una paziente femmina con ritardo mentale grave. Un altro caso di mutazioni di PCDH19?**
L. Parmeggiani, F. Stanzial, S. Pellegrin, E. Menna, M. Salandin (Bolzano)
- **Un caso pediatrico di FIRES con evoluzione positiva: overview e terapie effettuate**
E. Crotti, E. Campostrini, E. Schiavon, S. Battaglia, A.M. Giannini, C. Vezzoli, C. Boniotti, P. Accorsi, G. Milito, EM. Fazzi, L. Giordano (Brescia)
- **FIRES: alla ricerca di una strada per un'immunosoppressione precoce**
M. Perulli, G. Cicala, I. Turrini, M. Quintiliani, S. Pulitanò, S. Staccioli, L. Carmillo, G. Di Sante, F. Ria, C. Veredice, I. Contaldo, D. Battaglia (Roma, Lecce)
- **Un caso di epilessia mioclonica progressiva atipica: quando ogni diagnosi vacilla**
F. Brigo, F. Rinaldi, B. Nucera, A. Bratti, A. Norami, V. Tavernelli, R. Nardone, L. Parmeggiani (Merano, Bolzano)
- **Efficacia e sicurezza di cannabidiolo in due gemelli mono-zigoti con sindrome di Dravet**
M. Viri, A. Papa, M.F. Maraschi, F. Brustia, F. Mellilo, F. Impeduglia (Novara)
- **Encefalopatia epilettica farmaco-resistente, atassia ed ipogammaglobulinemia. Quando la genetica non è dirimente**
E. Amadori, F. Marchese, M. Iacomino, F. Zara, P. Striano, MS. Vari (Genova, Palermo)
- **Importanza di una corretta fenotipizzazione nell'era dei pannelli genetici: un caso di sindrome di Koolen De Vries**
C. Varesio, S. Gana, G. Papalia, A. Asaro, M. Totaro, L. Pasca, V. De Giorgis (Pavia)
- **Spasmi infantili farmaco-resistenti ad esordio precoce: ipotesi diagnostiche e opzioni terapeutiche**
A. Mingarelli, C. Colonna, C. Gandioli, F. Briaschi, E. Compierchio, F. Raviglione (Milano)
- **Un caso di encefalopatia ad esordio precoce: possibili eziologie**
L. Riva, E. Basso, A. Leidi, R. Previtali, D. Tonducci, P. Veggiotti (Milano)



Genetica

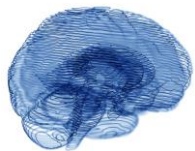
La durata del modulo, comprensiva di approfondimenti, è di **2 ore e 30 minuti**

- **Una famiglia complessa con fenotipo elettroclinico ricorrente: eziologia genetica comune?**
I. Cursio, N. Ronzano, M. Asunis, S. Cossu, S. Dettori, M. Scioni, D. Pruna (Cagliari, Iglesias)
- **Epilessia con crisi multifocali ad esordio precoce in paziente con variante patogenetica di SCN1A**
S. Matricardi, E. Cesaroni, S. Cappanera, M. Giardino, C. Marini (Ancona)
- **Epilessia focale sensibile ai farmaci sodio-bloccanti, in paziente con mutazione di SCN1A e KCNQ2**
B. Kassabian, C. Luisi, L. Pellizzari, L. de Palma, S. Sartori, M. Cassina, A. Murgia, C. Boniver (Padova, Roma, Treviso)
- **Gabapentin per il trattamento personalizzato di un paziente con DEE da mutazione loss-of-function di KCNQ2**
JC. DiFrancesco, MV. Soldovieri, A. Binda, P. Ambrosino, B. Castellotti, C. Gellera, L. Canafoglia, S. Franceschetti, R. Solazzi, E. Freri, F. Ragona, T. Granata, I. Rivolta, M. Tagliatela (Milano, Monza, Campobasso, Benevento, Napoli)
- **Un pattern di burst-suppression acquisito in una condizione geneticamente determinata**
A. Ferretti, M. Trivisano, A. Micalizzi, L. Fusco, M. Santarone, L. de Palma, N. Pietrafusa, A. Terracciano, A. Novelli, F. Vigevano, N. Specchio (Roma)
- **Caratterizzazione del fenotipo epilettico in una paziente con disturbo del neurosviluppo da mutazione del gene HNRNPU**
G. Terrone, G. Cappuccio, N. Brunetti-Pierri, C. Bravaccio, E. Del Giudice (Napoli, Pozzuoli)
- **Nuova mutazione di COL4A2 associata a malformazioni dello sviluppo corticale**
S. Neri, E. Ferlazzo, E. Africa, P. Versace, M. Ascoli, G. Mastroianni, C. Lobianco, V. Cianci, U. Aguglia, S. Gasparini (Catanzaro, Reggio Calabria)
- **Mutazione somatica mTOR in paziente con epilessia focale farmacoresistente sottoposta a chirurgia dell'epilessia**
E. Freri, T. Pippucci, M. Bramerio, R. Garbelli, L. Canafoglia, F. Bisulli, V. Menghi, F. Ragona, L. Tassi, T. Granata (Milano, Bologna)
- **Una bambina con encefalopatia epilettica e dello sviluppo: un ruolo patogenetico per il gene PRMT8?**
M. Mastrangelo, C. Greco, A. Boiani, A. Pizzuti, V. Leuzzi (Roma)
- **Delezione 16p13.11: quale ruolo nella patogenesi di epilessia farmacoresistente?**
E. Zambrelli, A. Peron, K Turner, V Chiesa, MP. Canevini (Milano)
- **Episodi parossistici in sonno di complessa definizione in una paziente con sindrome di Pallister-Killian**
E. Ricci, A. Fetta, F. Duranti, V. Cagnazzo, C. Vannicola, V. Di Pisa, S. Bonetti, S. Ubertiello, G. Loddo, G. Mainieri, F. Provini, A. Vignoli, MP. Canevini, DM. Cordelli (Bologna, Milano)

Neurochirurgia

La durata del modulo, comprensiva di approfondimenti, è di **2 ore e 30 minuti**

- **Epilessia frontale a eziologia ignota trattata chirurgicamente dopo SEEG**
GM. Matta, C. Barba, F. Melani, F. Giovannelli, G. Di Giacomo, M. Lenge, F. Giordano, R. Guerrini (Firenze)
- **Displasia focale corticale di tipo II e...?**
G. Carfi Pavia, L. de Palma, C. Pepi, A. De Benedictis, C. Rossi-Espagnet, S. Rossi, F. Diomedi-Camassei, I. Tondo, F. Vigevano, CE. Marras, N. Specchio (Roma)
- **Un caso di epilessia farmaco-resistente a sospetta origine fronto-basale sinistra: vi è indicazione a uno studio invasivo?**
I. Pappalardo, D. Arnaldi, P. Mattioli, C. Cabona, A. Ferrari, N. Mavilio, F. Villani (Genova)
- **Estesa displasia temporo-insulare sinistra associata a crisi focali farmacoresistenti e lateralizzazione destra del linguaggio: what next?**
E. Cesaroni, S. Matricardi, S. Cappanera, M. Giardino, L. Regnicolo, M. Caulo, C. Passamonti, M. Luzi, R. Trignani, C. Marini (Ancona, Chieti)
- **Epilessia frontale destra farmacoresistente in sospetta displasia corticale focale: SEEG mandatoria?**
G. Monti, A. Todeschini, M. Malagoli, M. Santangelo (Modena)
- **Colpevole o innocente: quando la presenza di una lesione non è sufficiente**
V. Pelliccia, M. de Curtis, F. Cardinale, L. Tassi (Milano)
- **Un problematico caso di epilessia focale farmaco-resistente associata a lieve malformazione dello sviluppo corticale con iperplasia oligodendrogliale (MOGHE)**
R. Di Giacomo, F. Deleo, R. Garbelli, G. Marucci, A. Del Sole, A. Dominese, C. Pastori, M. Casazza, G. Tringali, M. de Curtis, G. Didato (Milano)
- **Sclerosi Tuberosa in paziente con multipli tubercoli corticali: esiste “un solista in questo coro”?**
L. Ferri, L. Licchetta, V. Menghi, V. Mastrangelo, L. Di Vito, B. Mostacci, L. Alvisi, L. Muccioli, C. Di Mauro, F. Bisulli, P. Tinuper (Bologna)
- **Definizione della resezione tramite Stereo-EEG in un caso di epilessia post-ischemica: il perenne dilemma tra lesione e zona epilettogena**
D. Chiarello, G. Tumminelli, F. Sandrin, C. Vilasi, L. Castana, G. Lo Russo, A. Liava, S. Francione (Milano, Verbania)
- **Chirurgia dell'epilessia in due casi di RAS-opatie associate a sindromi neurocutanee**
C. Pepi, L. de Palma, A. De Benedictis, G. Carfi-Pavia, C. Rossi-Espagnet, S. Rossi, S. Cappelletti, I. Tondo, FR. Lepri, F. Vigevano, CE. Marras, N. Specchio (Roma)
- **Stimolazione del nervo vago in paziente affetto da sclerosi tuberosa**
R. Coa, M. Melis, D. Fonti, M. Figorilli, C. Conti, G. Pinna, M. Puligheddu (Cagliari)



Accreditamento ECM

ID Evento **317227** – Tipologia: **FAD asincrona – 13 crediti formativi**

Responsabile Scientifico: Dott.ssa Laura Tassi

Obiettivo formativo: Percorsi clinico-assistenziali/diagnostici/riabilitativi, profili di assistenza - profili di cura

Riservato a Medici specialisti in Neuropsichiatria Infantile, Neurologia, Neurofisiopatologia, Neurochirurgia, Neuroradiologia, Pediatria, Pediatria (Pediatri di libera scelta). È previsto l'accREDITamento anche per Biologi, Infermieri, Infermieri Pediatrici, Psicologi, Tecnici di Neurofisiopatologia e Veterinari (Sanità animale).

Iscrizione

*Attenzione: le credenziali per iscriversi alla FAD **non** sono quelle utilizzate per accedere all'Area Riservata del sito LICE*

La partecipazione è gratuita per tutti i Soci in regola con le quote societarie, compresa quella 2021.

Per i Non Soci è richiesto il pagamento delle seguenti quote:

- Euro 100,00 + IVA 22% (Euro 122,00) per i Partecipanti
- Euro 50,00 + IVA 22% (Euro 61,00) per i Giovani entro i 35 anni

Invitiamo coloro che desiderano iscriversi alla LICE a compilare la domanda di iscrizione alla Società tramite il sito istituzionale www.lice.it prima di procedere all'iscrizione alla FAD selezionando la categoria "Nuovo Socio".



L'evento formativo a distanza sarà messo a disposizione dei discenti mediante una piattaforma digitale. Il portale consente ad ogni discente registrato di accedere in qualsiasi momento (nell'ambito della validità del progetto) ai contenuti formativi. La FAD è basata su un percorso didattico di autoapprendimento, strutturato in 6 moduli contenenti videolezioni.

Per poter completare il percorso formativo, il discente dovrà:

- ▶ Registrarsi sul portale (se non già precedentemente iscritto ad altri progetti formativi del Provider)
- ▶ Accedere ai moduli formativi mediante il link fad.ptsroma.it e frequentare le lezioni
- ▶ Compilare il questionario di qualità
- ▶ Compilare il questionario di valutazione (quiz di apprendimento)
- ▶ Scaricare l'attestato di partecipazione e il certificato relativo al conseguimento dei crediti

I discenti che non ricordassero le proprie credenziali potranno fare richiesta di duplicato/rinnovo mediante l'apposita funzione.

I crediti ECM saranno erogati esclusivamente ai discenti che avranno concluso il percorso formativo entro la sua validità, completato il questionario di qualità e superato il questionario di valutazione **con almeno il 75% delle risposte esatte** (obbligatoriamente a risposta multipla e doppia randomizzazione).

Numero di tentativi a disposizione per il superamento della prova: 5.

Requisiti per la partecipazione

Per l'accesso alla piattaforma FAD e la corretta fruizione dei suoi contenuti sono necessari un computer (Windows o Mac), connessione ad Internet mediante browser (Safari, Internet Explorer/Edge, Google Chrome, Firefox, ecc.) e un software che consenta la lettura di documenti in formato PDF.

Provider ECM 1293 / Segreteria Organizzativa



Meetings & Events

Via Nizza, 45 -00198 Roma

Tel. 06 85355590- Fax 06 85356060

E-mail: roberta.piccolo@ptsroma.it

Web: www.ptsroma.it