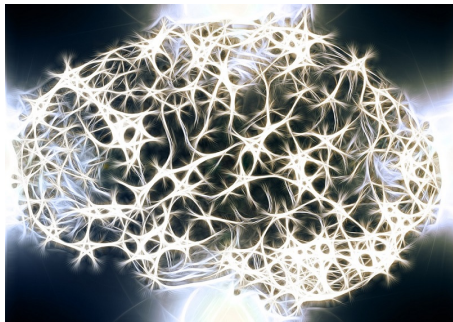


Epilessia e lockdown, problemi per il 40% dei pazienti. L'indagine **LICE**

LINK: <https://www.sanitainformazione.it/salute/epilessia-e-lockdown-problemi-per-il-40-dei-pazienti-lindagine-lice/>



Salute 14 Maggio 2020 **Epilessia** e lockdown, problemi per il 40% dei pazienti. L'indagine **LICE**. Dal sondaggio condotto dalla lega italiana contro l'**epilessia**, emerge che su circa 1000 persone, di cui la metà affetti da **epilessia**, quasi 2 pazienti su 10 hanno manifestato il peggioramento dei propri sintomi durante la quarantena. Visite bloccate e difficoltà di gestire il follow-up della propria malattia per quasi 1 paziente su 2 di Redazione «Durante il periodo di lockdown e a causa del forzato periodo di isolamento durante la fase più acuta della diffusione del Covid-19 in Italia, circa il 40% delle persone affetta da **epilessia** ha manifestato sintomi. Per il 18% di loro, quasi 2 su 10, si è verificato un peggioramento del numero delle crisi». È quanto emerge dalla nota della Fondazione Lega Italiana Contro l'**Epilessia** che, attraverso un sondaggio, ha fotografato lo

stato di salute e benessere delle persone affette da **epilessia** durante la pandemia di Covid-19. LEGGI ANCHE: **EPILESSIA**, CAUSA DI MORTE? ROMEO (FATEBENEFRAPELLI SACCO): «NO AD ALLARMISMI, MA ECCO COSA FARE IN CASO DI CRISI» «Secondo l'indagine eseguita attraverso un questionario anonimo con Google Moduli - precisa la fondazione - a cui ha aderito un campione di quasi 1000 persone, di cui metà affette da **epilessia** in un confronto tra pazienti e non, il peggioramento delle crisi è stato maggiormente riscontrato nelle persone in poli-farmacoterapia e con scarsa qualità del sonno. Il 46,9% dei pazienti, infatti, ha riferito di avere una scarsa qualità del sonno durante la quarantena, mentre il 19% ha riferito la presenza di sintomi depressivi e oltre la metà del campione invece ha lamentato un disturbo d'ansia». LEGGI ANCHE: G I O R N A T A

I N T E R N A Z I O N A L E **EPILESSIA**, COLPITE 50 MILIONI DI PERSONE NEL MONDO E 500MILA IN ITALIA «In questo periodo di difficoltà - spiega il Professor **Oriano Mecarelli**, Dipartimento di Neuroscienze Umane presso La Sapienza di Roma e Presidente **LICE** - la consueta assistenza ai pazienti è stata fortemente ridotta a causa dell'avanzare della crisi sanitaria che ha investito il Paese. Abbiamo voluto verificare, quindi, attraverso un questionario, lo stato di salute fisica e psicologica delle persone affette da **epilessia** in questo periodo. I risultati emersi obbligano a una presa di coscienza da parte dei neurologi che, oggi più di ieri, sono chiamati a valutare, oltre all'evoluzione della malattia e al successo di una terapia, anche aspetti altrimenti sottovalutati, come ad esempio la scarsa qualità del sonno. Da questi dati, infatti, emerge come i

disturbi del sonno, da lievi a moderati, rappresentino un fattore di rischio per il peggioramento dei sintomi, soprattutto nelle forme gravi di **epilessia**» precisa. «Nonostante la quasi totalità dei pazienti (il 93%) abbia continuato regolarmente le terapie anche durante il lockdown - continua la **LICE** - ben il 37% del campione ha riferito problemi nella gestione della propria malattia e difficoltà nel follow-up e nell'assistenza medico-sanitaria. Dall'indagine, infatti, emerge che il 38% delle persone affette da **epilessia** ha riferito di avere in programma un controllo neurologico che cadeva nel periodo di lockdown, ma che nella maggioranza dei casi (96%) non è stato possibile ricevere. La difficoltà di accesso ai farmaci e la necessità di incrementare la terapia sono state le altre due problematiche principali incontrate dai pazienti durante il lockdown». «Il sondaggio ha confermato la presenza di diverse criticità. Per questo motivo - aggiunge il Dottor Giovanni Assenza, Consigliere MacroArea **LICE** Lazio-Abruzzo e Coordinatore del Centro per la Diagnosi e Cura dell'**Epilessia** del Policlinico Universitario Campus Bio-Medico - si rende necessaria la messa a

punto di servizi di telemedicina per garantire un adeguato follow-up dei pazienti, in particolare in questo momento di pandemia. Durante il periodo di lockdown, però, la tecnologia è andata in soccorso ai pazienti. Tra le persone che necessitavano di contattare il neurologo curante, il 71% ha avuto successo: il 43% attraverso sms o WhatsApp, il 25% tramite e-mail e il 31% via telefono. Da questi dati, quindi, si intuisce come lo sviluppo e il potenziamento della telemedicina sia assolutamente necessario. Grazie agli strumenti tecnologici oggi disponibili, infatti, sarebbe possibile assistere a 360° le persone con **epilessia**, anche in momenti difficili per il Sistema Sanitario come questo» conclude.

ISCRIVITI ALLA
NEWSLETTER DI SANITÀ
INFORMAZIONE PER
RIMANERE SEMPRE
AGGIORNATO